

organizatorzy

Ministerstwo
Kultury
i Dziedzictwa
Narodowego.



NARODOWY
INSTYTUT MUZEALNICTWA
I OCHRONY ZBIORÓW

partner



ŁAZIENKI
KRÓLEWSKIE

Sybillai | 39. KONKURS NA WYDARZENIE MUZEALNE ROKU

Sybillai 2018

39. KONKURS NA WYDARZENIE MUZEALNE ROKU



Sybilla²⁰¹⁸

Konkurs na Wydarzenie Muzealne Roku Sybilla to wydarzenie na stałe wpisane w kalendarz polskich muzeów. Na jego prestiż składa się długa historia (w przyszłym roku odbędzie się 40. edycja konkursu) i setki nagrodzonych oraz wyróżnionych wybitnych wystaw, publikacji, badań naukowych, realizowanych przez całe spektrum polskich muzeów. Prześledzenie historii Sybilli wiele mówi o tym, jak na przestrzeni lat zmieniały się muzea i akcenty ich działalności.

Tegoroczny konkurs odbywał się w ramach nowego regulaminu organizacyjnego, który jest wynikiem przeprowadzonych przez NIMOZ konsultacji ze środowiskami muzealników i organizatorów muzeów. Najważniejszą wprowadzoną zmianą jest zmniejszenie liczby kategorii konkursowych, nie powodujące jednak pominięcia żadnej z muzealnych aktywności. O tym, że skorygowany regulamin spotkał się z uznaniem ze strony środowiska, świadczy niezmiennie rosnące zainteresowanie udziałem w Sybilli muzeów o różnym statusie i charakterze działalności oraz liczba przesyłanych zgłoszeń.

Narodowy Instytut Muzealnictwa i Ochrony Zbiorów, który od 2011 r. jest organizatorem Sybilli, dużą wagę przykładają do upowszechniania wiedzy o konkursie oraz nadawania odpowiedniej oprawy momentowi jego podsumowania. Dlatego też prowadzimy stronę internetową dedykowaną konkursowi, na której można zapoznać się z projektami nagrodzonymi w minionych latach, a gale laureatów rokrocznie odbywają się w ważnych dla polskiej kultury miejscach, takich jak m.in. Muzeum Pałacu Króla Jana III w Wilanowie, Teatrze Wielkim w Łodzi (gala towarzyszyła I Kongresowi Muzealników Polskich), Teatrze Wielkim – Operze Narodowej w Warszawie, Zamku Królewskim w Warszawie, Muzeum Narodowym w Warszawie czy Muzeum Historii Żydów Polskich POLIN.

39. gala laureatów, podczas której Sybille zostały wręczone we wszystkich regulaminowych kategoriach, miała miejsce 27 maja 2019 r. w gościnnych wnętrzach Pałacu na Wyspie, warszawskich Łazienek Królewskich.

Jury

Sybilla

2018

Przemysław Głowacki

historyk sztuki, edukator muzealny, wykładowca akademicki, recenzent wystaw muzealnych, autor przedsięwzięć i programów edukacyjnych.

mgr inż. Marcin Krawczyk

pracownik Ministerstwa Kultury i Dziedzictwa Narodowego, wieloletni praktyk w zakresie przygotowania i realizacji projektów w zakresie kultury, ekspert w Programach Ministra Kultury i Dziedzictwa Narodowego

dr hab. Piotr Kwiatkowski

socjolog, pracownik naukowy, współpracuje z Narodowym Centrum Kultury i Narodowym Instytutem Muzealnictwa i Ochrony Zbiorów w projektach badania publiczności, w tym muzealnej

Hanna Nowak-Radziejowska

koordynatorka, kuratorka, producentka i scenarzystka projektów kulturalnych i muzealnych. Absolwentka Instytutu Historii UW. Jest m.in. autorką realizowanego w nim programu "Laboratorium miasta" oraz „Laboratorium muzeum” (www.laboratoriummuzeum.pl), w tym m.in. Sali Jednego Ekspozatu. Kuratorka wystawy "Reinefarth w Warszawie. Dowody zbrodni", „Pamiętnik massażystki, czyli przestrzenie intymne Warszawy”. Była dyrektorka Instytutu Polskiego w Berlinie.

Alicja de Rosset

specjalistka w zakresie digitalizacji, zaangażowana w projekty: E-muzea, Kultura Cyfrowa

Piotr Semka

historyk, publicysta, dziennikarz

dr Beata Skrzydlewska

historyczka sztuki, specjalizuje się w zagadnieniach związanych z muzealnictwem kościelnym. Katedra Muzeologii Wydziału Nauk Humanistycznych UKSW.

dr hab. inż. Krzysztof Wisłocki

profesor w Zakładzie Silników Spalinowych Politechniki Poznańskiej, specjalista ds. ochrony zabytków sztuki inżynierskiej (muzea nauki i techniki, uniwersytecka edukacja w zakresie dziedzictwa).

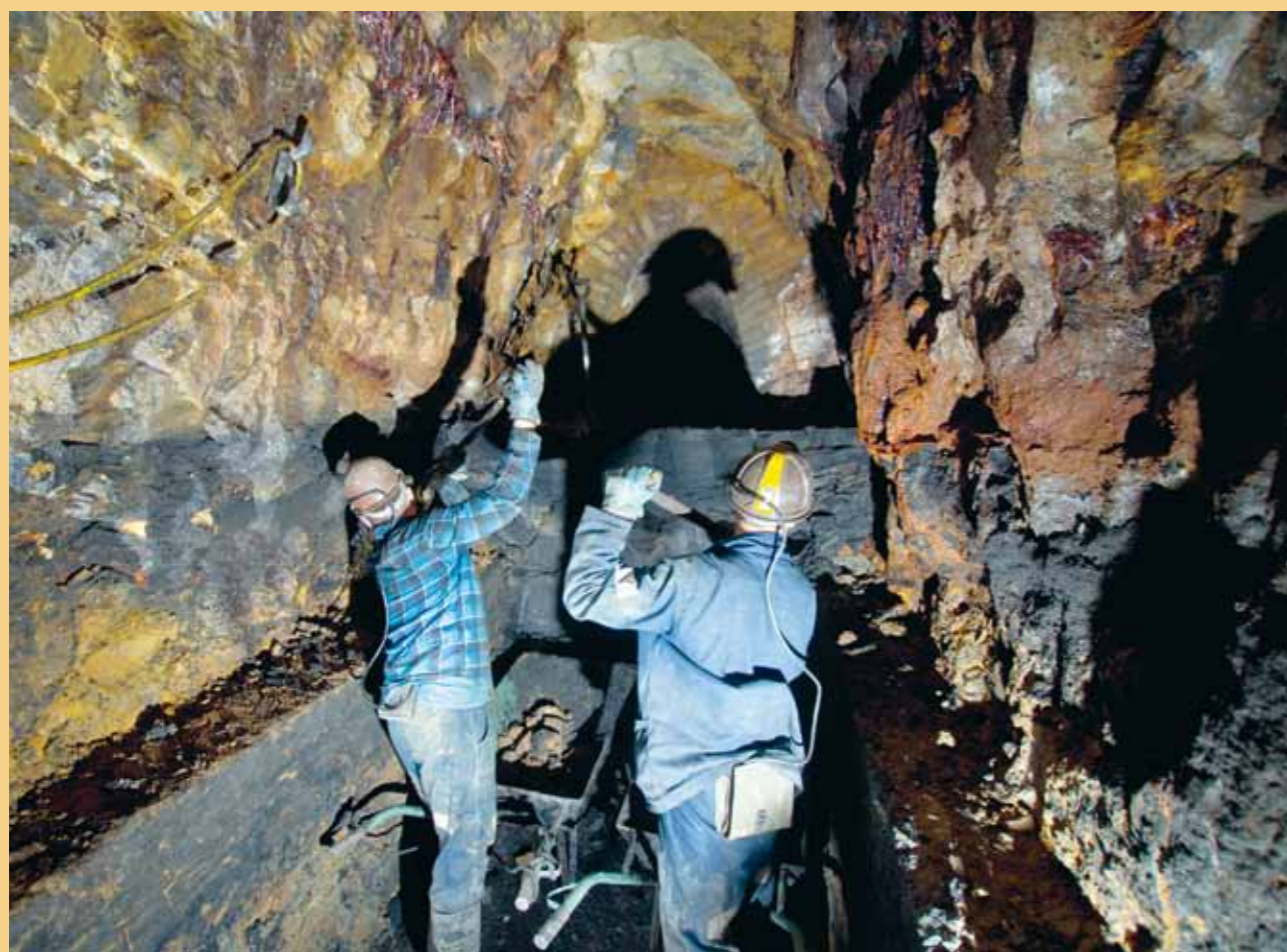
prof. dr hab. Wojciech Włodarczyk

historyk sztuki współczesnej, dziekan Wydziału Zarządzania Kulturą Wizualną warszawskiej Akademii Sztuk Pięknych, prezes Stowarzyszenia Historyków Sztuki.

Dorota Ząbkowska

etnografka, etnolożka, absolwentka Wydziału Historyczno-Filozoficznego UJ oraz Podyplomowych Studiów Muzealnych na UW. Od 1994 r. w MKiDN zajmuje się upowszechnianiem, promocją i rozwojem kultury ludowej. Ekspertka Rady Naukowej Stowarzyszenia Twórców Ludowych, Rady ds. Niematerialnego Dziedzictwa Kulturowego przy Ministrze KIDN oraz członek Komisji ds. Nagrody im. Oskara Kolberga.

NAGRODA



Konserwacja i rewitalizacja Głównej Kluczowej Sztolni Dziedzicznej Muzeum Górnictwa Węglowego w Zabrzu

Główna Kluczowa Sztolnia Dziedziczna jest unikatowym na skalę światową podziemnym zabytkiem techniki górniczej i hydrotechnicznej. Powstała w latach 1799–1863, była najdłuższą sztolnią w górnictwie węglowym na kontynencie. Pełniła funkcję odwadniającą, transportową i wydobywczą. Pomimo swego znaczenia, przez lata była zapomniana, niedrożna i niedostępna. W 2007 r., po ponownym odkryciu sztolni, jej fragment, leżący na terenie Zabrze został wpisany do rejestru zabytków. Konserwacja obiektu stanowiła końcowy etap unikatowego projektu rewitalizacji i ponownego udostępnienia wyrobiska dla zwiedzających. Od 2013 r. prace prowadziło władające sztolnią Muzeum Górnictwa Węglowego w Zabrzu. Wszystkie przebiegały w uzgodnieniu i pod nadzorem Wojewódzkiego Konserwatora Zabytków. Objęły odcinek wyrobiska, biegnący od szybu „Carnall” przy ul. Wolności, do wylotu przy ul. K. Miarki w Zabrzu.

Priorytet stanowiły zachowanie i konserwacja obiektu, ograniczenie ingerencji w zabytek i zapewnienie bezpieczeństwa. Wyrobiska



udrożniono i zabezpieczono. Istniejące obudowy i spąg odczyszczono, uzupełniono ubytki i spoiny. Zabudowano nowe tamy izolacyjne. Zachowano w ok. 80% autentyczne obudowy chodników i przecinek. Zachowano i z pietyzmem zakonserwowano oryginalne, odkryte elementy, m.in. drewniane koryta w spągu, stalowe drzwi, pozostałości instalacji podsadzkowej oraz wszelkie ślady na ociosach i stropie: inskrypcje, rowki po przytawkach, ślady odwiertów strzałowych itp. Wprowadzono nowe elementy konieczne dla obsługi ruchu turystycznego. Zabudowano stanowiska ekspozycyjne. Na odcinku 1100 m od wylotu sztolni, uszczelniono jej koryta i ponownie zalano wodą. W 2018 r. oddano do użytkowania ostatni element konserwowanego zabytku — trasę wodną ze spływem łodziami.

Konserwacja i rewitalizacja Głównej Kluczowej Sztolni Dziedzicznej realizowana była ze środków unijnych, miejskich, wojewódzkich i rządowych. Największy z projektów nosił nazwę „Europejski Ośrodek Kultury Technicznej i Turystyki Przemysłowej”, jego beneficjentem było Miasto Zabrze, realizatorem Muzeum Górnictwa Węglowego w Zabrzu, a partnerem realizacji projektu Województwo Śląskie.



WYRÓŻNIENIA



Olenderski Park Etnograficzny w Wielkiej Nieszawce Muzeum Etnograficzne im. Marii Znamierowskiej-Prüfferowej w Toruniu

Olenderski Park Etnograficzny w Wielkiej Nieszawce jest nowym oddziałem Muzeum Etnograficznego im. Marii Znamierowskiej-Prüfferowej w Toruniu. Jest to pierwsze w Polsce muzeum na wolnym powietrzu poświęcone osadnictwu olenderskiemu, rozwijającemu się od XVI w. Początkowo byli to osadnicy z Niderlandów i Fryzji – członkowie protestanckiej grupy menonitów, którzy w tolerancyjnym Królestwie Polskim mogli swobodnie wyznawać swoją wiarę. Zasiadali tereny zalewowe i nieużytki od Żuław w górę Wisły do Torunia i dalej aż na Mazowsze. Z biegiem czasu termin olender/olęder zaczął być używany w stosunku do innych osadników – Niemców (luteran), a także Polaków (katolików), którzy cieszyli się przywilejami opartymi na systemie prawnym wprowadzonym pierwotnie dla osadników z Niderlandów.

Głównym celem założenia Parku jest odtworzenie fragmentu krajobrazu kulturowego nadwiślańskiej wsi z przełomu XIX i XX w. Na powierzchni ponad 5 ha, zrekonstruowano olenderską wieś o najbardziej charakterystycznym układzie, tzw. rzędówkę bagienną. Wytyczono 3 siedliska z przynależnymi sadami, polami i łąkami. Przeniesionych zostało 6 budynków dużej architektury z terenu Doliny Dolnej Wisły pochodzących z XVIII i XIX w. Są to obiekty najbardziej charakterystyczne dla terenów nadwiślańskich i reprezentujące różne typy zagrod. W większości przypadków były to najstarsze i jedyne przykłady, zachowane na obszarze Doliny Dolnej Wisły. Otaczają je pola uprawne, łąki, ogródki i sady. Droga łącząca poszczególne zagrody obsadzona została drzewami owocowymi, rowy odwadniające wierzba, a poszczególne siedliska wysoką zielenią przyzagrodową.

Zagroda z Gutowa, pochodzi najprawdopodobniej z przełomu XVIII i XIX w. Pod jednym dachem łączy część mieszkalną wzniesioną w konstrukcji wieńcowej oraz część inwentarską, murowaną z cegły. Cechą charakterystyczną zagrody jest zabudowana wystawka od frontu. Jest to element typowy dla niziny toruńskiej i ostatni zachowany taki przykład. Na szczególną uwagę zasługuje bogate wyposażenie głównej izby: szafa wnękowa, piec kaflowy z ozdobną koroną, portal drzwiowy oraz cytaty z Biblii luteranckiej biegnące pod stropem wokół pomieszczenia. W głównej izbie znajduje się wystawa stała poświęcona osadnictwu olenderskiemu. W sąsiedniej izbie dziś znajduje się sklepik z pamiątkami i kasa. Część inwentarska zagrody została zaadoptowana na cele administracyjne i socjalne.

Zagroda z Niedźwiedzia pochodzi z lat 90. XVIII w. Jest to przykład zagrody jednobudynkowej, liniowej. Jako jedyna w całym paśmie nadwiślańskim posiada zachowaną część mieszkalną i inwentarską w konstrukcji wieńcowej oraz szkieletową stodołę pod jednym dachem. Obiekt ten został posadowiony na terpie, tj. sztucznie usypanym wzniesieniu, zabezpieczającym siedlisko przed powodzią. We wnętrzu głównej izby zachował się oryginalny, kaflowy piec zwieńczony ozdobną koroną. Projekt zagrody zakłada odtworzenie jej na okres końca XIX w. Wyposażenie wnętrza ukazuje warunki życia rodziny dwupokoleniowej, wyznania menonickiego z przełomu XIX i XX w. Pomieszczenia mieszkalne urządzone są oryginalnymi meblami. Najstarszymi obiektami są krzesła z wyplatanymi siedziskami, datowane na koniec XVIII w. Większość z prezentowanych obiektów została pozyskana z zagrod olenderskich.



Rozbudowa Skansenu Osadnictwa Nadwiślańskiego w Wiączeminię Polskim Muzeum Mazowieckie w Płocku

Skansen Osadnictwa Nadwiślańskiego w Wiączeminię Polskim jest obecnie najmłodszym skansenem w Polsce [otwartym 14 października 2018 r.], jednym z dwóch muzeów na wolnym powietrzu w Polsce poświęconym osadnictwu olenderskiemu nad Wisłą i jedyną tego typu instytucją w regionie Mazowsza. Położony jest 700 metrów od Wisły, pośród pól, łąk i lasów łęgowych, na Nadwiślańskim Obszarze Krajobrazu Chronionego, graniczącym z Natura 2000. Jego rozbudowa nastąpiła na działce niepełna 2,5 ha zakupionej od Konsystorza Kościoła Ewangelicko-Augsburskiego w Polsce, na której znajdował się budynek murowanego kościoła, budynek dawnej szkoły

połączonej z mieszkaniem nauczyciela oraz cmentarz. Na przełomie 2014 i 2015 r. wyremontowany został kościół, a we wrześniu 2017 r. ruszyła rozbudowa skansenu, polegająca na: przygotowaniu infrastruktury, usypaniu terpu, wytyczeniu dróg, wykonaniu nasadzeń, wypełnieniu płotów łożynowych, renowacji cmentarza, rekonstrukcji szkoły, translokacji budynków składających się na zagrody olenderskie, budowy budynku użytkowego. Po rozbudowie skansen składa się z: kościoła ewangelicko-augsburskiego *in situ* z 1935 r.; budynku szkoły z początku XX w., zrekonstruowanego w oparciu m.in. o fotografie archiwalne; cmentarza ewangelicko-augsburskiego *in situ*; zagrody liniowej jednobudynkowej typu langhoff przeniesionej ze wsi Kępa Karolińska wraz z murowaną piwnicą z rudy żelaza; zagrody wielobudynkowej składającej się z: domu z częścią inwentarską przeniesionego ze wsi Białobrzegi, stodoły ze wsi Piotrkówek, suszarnio-powidlarńo-wędzarni ze wsi Rybaki; budynku użytkowego zwanego „domem polskim”, ukazującego styl architektoniczny polskiego budownictwa ludowego na tych terenach przed upowszechnieniem się architektury olenderskiej; parkingu. Wszystkie obiekty translokowane z okolicznych wsi zostały wyposażone oryginalnymi przedmiotami pochodzącymi z unikatowej kolekcji olenderskiej ze zbiorów Muzeum Mazowieckiego w Płocku. Projekt konserwatorski 80 muzealiów z tej kolekcji ruszył równocześnie z pracami budowlanymi. W ramach pro-



jektu rozbudowy skansenu kościół wyposażono w zestaw kinowy oraz wyprodukowano prezentowaną w nim wystawę planszową [25 plansz o wym. 150x120cm] „Osadnictwo olenderskie na Mazowszu” [teksty w języku polskim, angielskim i niemieckim]. Powstał również internetowy katalog 100 zabytków olenderskich ze zbiorów muzeum pokazujący ich wizerunki w widoku 360 stopni. Zadanie polegające na konserwacji i ochronie dóbr kultury połączono w ten sposób z udostępnieniem efektów tej pracy poprzez wystawiennictwo.

NAGRODA



Co widzisz? to ćwiczenie w patrzeniu na archiwalne fotografie Gdyni, wyselekcjonowane spośród 40 tysięcy zdjęć znajdujących się w zbiorach Muzeum Miasta Gdyni.

Celem projektu było zachęcenie uczestników do czynnego, świadomego patrzenia na fotografie, połączonego z aktywnością na różnych płaszczyznach i w różnych formach.

W muzeum oraz na terenie miasta zaaranżowaliśmy szereg sytuacji służących patrzeniu na zdjęcia. Jedne wymagały użycia ciała – gestu lub ruchu, inne – uwolnienia wyobraźni, jeszcze inne skłaniały do spojrzenia z niecodziennej perspektywy na to, co wydaje się oczywiste.

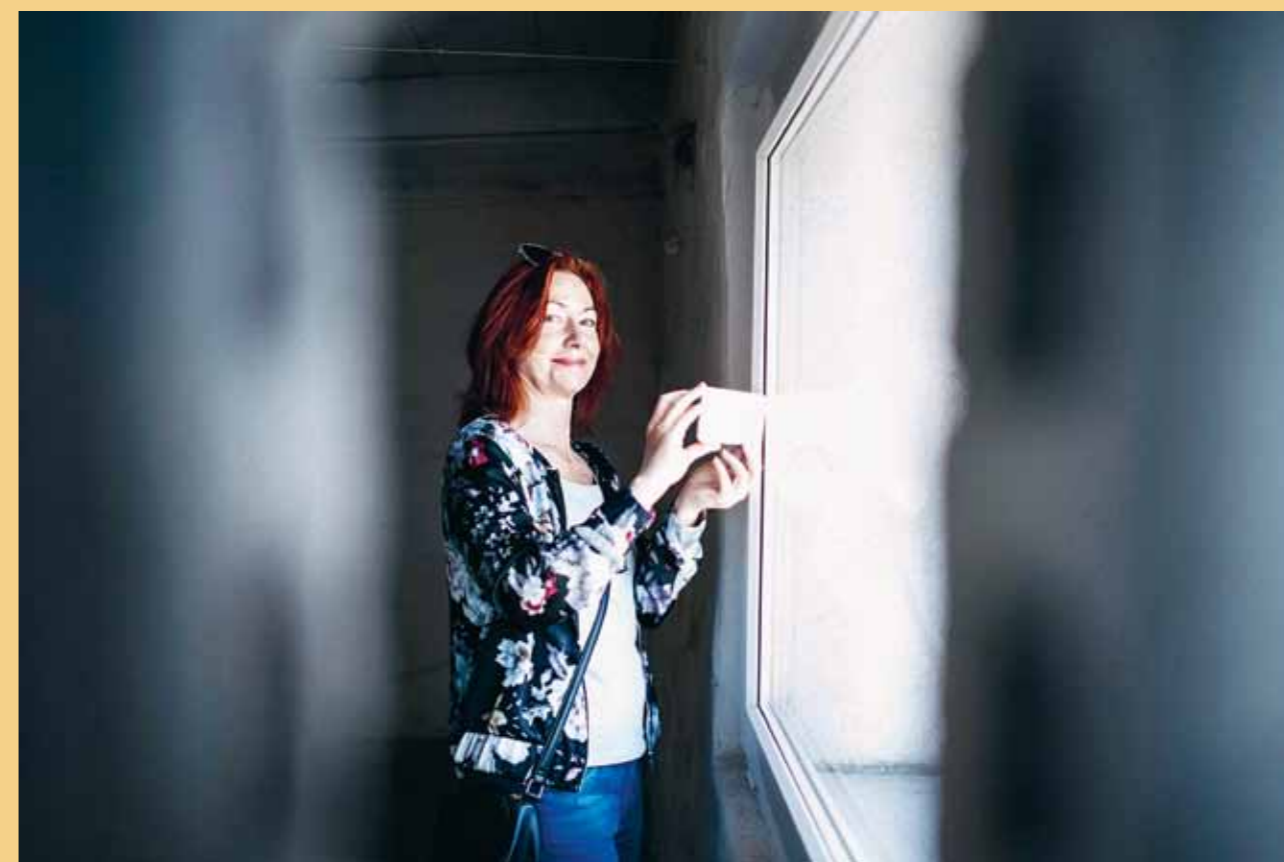
Projekt *Co widzisz?*, za pomocą fotografii ujmowanej w wielu, często bardzo odległych semantycznie kontekstach, pokazywał różnorodność sposobów patrzenia. Uczestnicy projektu doświadczali widzenia na wiele sposobów – podglądania, skupiania się na szczególe, widzenia przez dany pryzmat, wzrokowego porównywania. Sama fotografia również potraktowana była w sposób różnorodny – jako przedmiot o określonej historii, rejestracja konkretnej sytuacji, ale też świadectwo indywidualnej perspektywy fotografa.

Działania edukacyjne skierowaliśmy do wszystkich grup wiekowych oraz dostosowaliśmy do potrzeb osób z niepełnosprawnościami wzroku, słuchu, ruchu i intelektualnymi.

W projekt *Co widzisz?* zaangażowane były osoby z różnych środowisk twórczych oraz działów merytorycznych Muzeum Miasta Gdyni. Zarówno przed rozpoczęciem projektu, jak i przez sześć miesięcy jego trwania współpracowaliśmy z Agnieszką Pajęczkowską, jedną z najbardziej uznanych badaczek fotografii w Polsce. Opiekę graficzną nad całym projektem objęła Anita Wasik z gdańskiej Akademii Sztuk Pięknych, zaś projekt strefy edukacyjnej wykonała Grupa Gdyby.

Co widzisz?

Muzeum Miasta Gdyni



WYRÓŻNIENIA



Akcja społeczno-edukacyjna *Żonkile* oraz koncert *Łączy nas pamięć* realizowane w ramach 75. rocznicy wybuchu powstania w getcie warszawskim

Muzeum Historii Żydów Polskich POLIN



OBCHODY 75. ROCZNICY POWSTANIA W GETCIE WARSZAWSKIM

19 kwietnia 1943 r. wybuchło powstanie w getcie warszawskim – największy zbrojny zryw Żydów podczas II wojny światowej, a zarazem pierwsze powstanie miejskie w okupowanej Europie. W 2018, w ramach obchodów 75. rocznicy tego wydarzenia, Muzeum POLIN zrealizowało program edukacyjno-kulturalny, skierowany do szerokiego grona odbiorców.

AKCJA SPOŁECZNO-EDUKACYJNA *ŻONKILE*

Muzeum POLIN od 2013 r. organizuje akcję społeczno-edukacyjną *Żonkile* dla upamiętnienia bohaterów i ofiar powstania w getcie warszawskim oraz upowszechnienia wiedzy o historii warszawskiego getta. Co roku 19 kwietnia wolontariusze rozdają przechodniom papierowe żonkile – symbol pamięci o powstaniu – wraz z ulotką informacyjną. Wcześniej wolontariusze biorą udział w wykładach historycznych i szkoleniach z zakresu komunikacji.

W 2018 r. w akcji na terenie Warszawy wzięła udział rekordowa liczba 2000 wolontariuszy, którzy przekazali warszawiakom około 150 000 żonkili. Dzięki przygotowanym przez Muzeum POLIN materiałom edukacyjnym do akcji włączyły się także szkoły i biblioteki z całej Polski (1216 instytucji).

KONCERT *ŁĄCZY NAS PAMIĘĆ*

Program obchodów objął również koncert plenerowy z udziałem NOSPR i Chóru Filharmonii Narodowej. Ponad 2500 osób zgromadzonych na placu przed pomnikiem Bohaterów Getta wysłuchało wyśpiewanej po hebrajsku „Ody do radości” z IX symfonii Ludwiga van Beethovena, prawykonania utworu „Tren dla warszawskiego getta” Radzimira Dębskiego oraz pieśni partyzantów żydowskich „Zog nit kejn mol”.

Muzyce towarzyszyły materiały filmowe przybliżające publiczności historię przedwojennej, żydowskiej Warszawy oraz przebieg powstania w getcie. Uczestnicy koncertu wysłuchali świadectw ocalałych z warszawskiego getta: Krystyny Budnickiej i Haliny Birenbaum. Widowisko było transmitowane oraz kilkakrotnie retransmitowane przez TVP.

Wydarzenia zostały objęte Patronatem Narodowym Prezydenta Rzeczypospolitej Polskiej Andrzeja Dudy w Stulecie Odzyskania Niepodległości. Dodatkowo akcja społeczno-edukacyjna *Żonkile* została objęta patronatem honorowym Ministra Edukacji Narodowej, a koncert objęła patronatem Ambasada Izraela w Polsce.



Stoję przed jakąś dziwną trąbą
Muzeum Józefa Piłsudskiego w Sulejówku

Stoję przed jakąś dziwną trąbą to projekt mieszkańców dla Muzeum Józefa Piłsudskiego w Sulejówku. Tytuł projektu został zaczerpnięty z wypowiedzi Józefa Piłsudskiego, którego głos został nagrany w warszawskim mieszkaniu jego przyjaciela, Kazimierza Świtalskiego, w dniu 5 września 1924 r. Przez dwa lata właśnie to nagranie ze zbiorów muzeum inspirowało mieszkańców Sulejówka podczas próby odtworzenia powojennej historii domu Piłsudskich – dworku „Milusin”, w którym w latach 1956–2000 mieściło się miejskie przedszkole nr 1.

W ciągu kilku miesięcy, na akcję społeczną „*Milusin*” w eterze nagłośnioną w ramach kilkunastu audycji przez Polskie Radio i Radio Warszawa, odpowiedziało 160 osób zainteresowanych dzieleniem się swoimi wspomnieniami. Wśród nich znaleźli się także dawni wychowankowie mieszkających w innych regionach Polski i osoby przebywające obecnie poza granicami kraju, nawet w Australii.

Z większością z nich udało się spotkać w prywatnych domach, u sąsiadów lub w muzeum. W trakcie wielogodzinnych rozmów zarejestrowano aż 98 nagrań. Każde z nich pozwoliło poznać się bliżej, wymienić międzypokoleniowymi doświadczeniami, a także zgromadzić materiał na kilkadziesiąt mini słuchowisk radiowych, które zmontowali



dawni wychowankowie przedszkola podczas warsztatów prowadzonych przez dziennikarzy z różnych stacji radiowych. Tak powstało 91 opowieści o powojennej historii „Milusina”.

Mieszkańcy mogli posłuchać tych słuchowisk podczas specjalnych akcji w przestrzeni miasta. Dzięki temu najpierw we wrześniu a potem w czerwcu przy radioodbiornikach z opowieściami mieszkańców tworzyły się wspólnoty efemeryczne, wśród których były osoby związane z dworkiem i ci, którzy nie znali jego historii. Na koniec projektu, autorzy mini słuchowisk radiowych i ich bliscy spotkali się z zespołem muzeum i realizatorów w Belwederze, gdzie w dwudziestolecie międzywojennym mieściło się przedszkole założone przez Aleksandrę Piłsudską.

W tym niezwykle ważnym i symbolicznym miejscu „pierwsi kustosze”, jak dawnych pracowników i wychowanków przedszkola zaczęto określać w zespole, przekazali do zbiorów muzeum zabytkowy radioodbiornik ze swoimi opowieściami oraz specjalny program radiowy, aby po otwarciu instytucji były one dostępne dla wszystkich zwiedzających, a społeczność lokalna mogła dalej wspierać muzeum w tworzeniu miejsca zakorzenionego w swoim najbliższym otoczeniu kulturowym.

NAGRODA



Magazyn *NOT. FOT. Notatnik fotograficzny Władysława Hasióra* to projekt badawczy Muzeum Tatrzańskiego w Zakopanem, które jest spadkobiercą spuścizny artysty. Polega on na analizie i interpretacji prawie czterystu cykli slajdów Władysława Hasióra.

Prace nad rozpoznaniem i usystematyzowaniem tego bogatego zbioru rozpoczęły się w 2016 r. Efektem podjętych działań była publikacja w 2017 r. czterech tomów wydawnictwa, prezentujących wybór zdjęć i krytycznych tekstów dotyczących problematyki zamieszczonych fotografii oraz twórczości Władysława Hasióra. Zainteresowanie, jakim cieszyła się publikacja i rozmiar zasobu [20 000 slajdów] zaowocowały w 2018 r. wydaniem kolejnych dwóch tomów i planami wydania następnych dwóch w 2019 r.

Pierwszym etapem projektu było ustalenie, w jaki sposób ogromny zasób, uporządkowany według narracji Władysława Hasióra, zaprezentować publiczności. Sama publikacja zdjęć była niewystarczająca, dlatego też cykle zostały pogrupowane semantycznie i opatrzone krytycznym komentarzem. Nie bez znaczenia pozostaje także fakt, że zbiór był gromadzony przez aktywnie działającego twórcę, będącego uważnym obserwatorem rzeczywistości. W każdym tomie znajduje się również część poświęcona innym artystom, którzy w swojej praktyce fotografowania w pewien sposób korespondują z działaniami Władysława Hasióra.

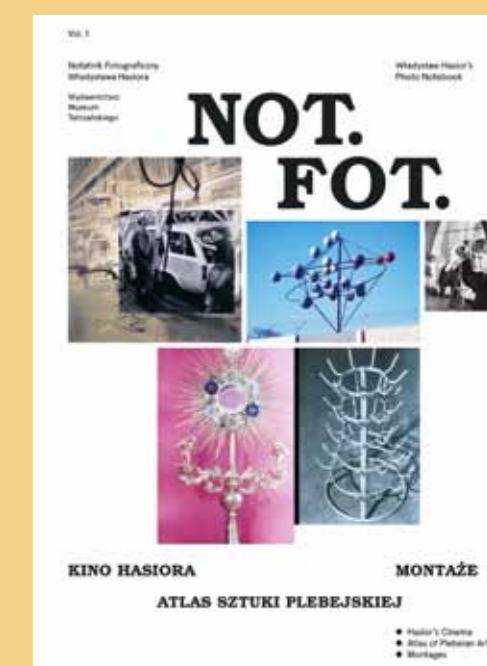
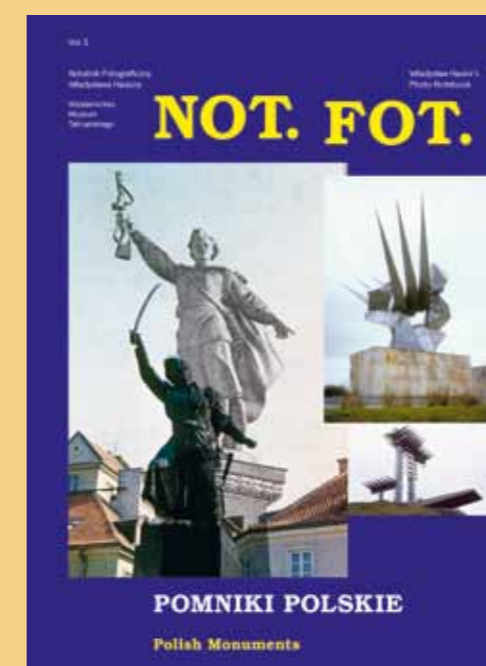
Kolejne etapy projektu obejmowały research, zaproszenie do współpracy specjalistów i badaczy oraz przygotowanie poszczególnych tomów wydawnictwa.

Opracowywanie i publikowanie tego niezwykłego zbioru w częściach ma przede wszystkim za zadanie pogłębioną analizę oraz jak najszersze zainteresowanie badaczy i kuratorów twórczością Władysława Hasióra. Wielowątkowość tego zasobu pozwala na kontynuowanie badań i opracowanie nowych, wyłaniających się w trakcie pracy, tropów interpretacyjnych.

Dzięki magazynowi *Not. Fot. Notatnik fotograficzny Władysława Hasióra*, który jest wydawnictwem dwujęzycznym polsko-angielskim, obserwujemy wzrost zainteresowania twórczością tego wybitnego artysty oraz Galerią Hasióra, filią Muzeum Tatrzańskiego i jej działaniami [wystawy, konferencje, spotkania z publicznością].

NOT. FOT. Notatnik fotograficzny Władysława Hasióra

Muzeum Tatrzańskie im. Dra Tytusa Chałubińskiego w Zakopanem



WYRÓŻNIENIA



Okupowany Toruń w obiektywie Kurta Grimma. Niemiecka fotografia propagandowa ze zbiorów Muzeum Okręgowego w Toruniu

W zbiorach Muzeum Okręgowego w Toruniu przechowywana jest unikatowa kolekcja około półtora tysiąca fotografii z lat 1940–1944, autorstwa niemieckiego fotografa Kurta Grimma. Jego prace tworzą jedyną w swoim rodzaju fotograficzną kronikę okresu okupacji w Toruniu. Oprócz niewątpliwych walorów artystycznych, mają nieocenioną wartość historyczną i dokumentalną.

Dotychczas znane były wyłącznie wąskiej grupie odbiorców, głównie historyków, historyków sztuki, konserwatorów zabytków czy architektów, a także różnego rodzaju pasjonatów historii i kolekcjonerów.

W latach 2016–2018 Muzeum podjęło się realizacji projektu naukowo-badawczego, który zakładał:

- uporządkowanie fototeki Kurta Grimma w zbiorach Muzeum
- wyłączenie fotografii dokumentujących dzieje Torunia pod okupacją niemiecką
- opracowanie not katalogowych ww. obiektów
- wykonanie digitalisów ww. obiektów
- identyfikacja osób, miejsc, wydarzeń uwiecznionych na zdjęciach
- opracowanie biogramu Kurta Grimma
- zaplanowano, że wyniki badań zostaną zawarte w formie publikacji książkowej
- popularyzacja i upowszechnienie wyników badań poza dotychczasowe, wąskie grono zainteresowanych



Osobą odpowiedzialną za wykonanie projektu na była dr Iwona Markowska wspierana przez cały zespół pracowników Muzeum. Wyniki badań konsultowane były z dr hab. Sylwią Grochowiną z Instytutu Historii i Archiwistyki Uniwersytetu Mikołaja Kopernika.

W czerwcu 2018 r. ukazała się publikacja książkowa: *Okupowany Toruń w obiektywie Kurta Grimma. Niemiecka fotografia propagandowa ze zbiorów Muzeum Okręgowego w Toruniu*, oprac. I. Markowska, S. Grochowina, Toruń 2018, ss. 364. Natomiast 30 listopada 2018 r. w Muzeum Historii Torunia odbyło się spotkanie, w czasie którego podsumowano rezultaty projektu.

W dobie powszechnej globalizacji kultury Muzeum podjęło niełatwą, ale całkowicie udaną, próbę utrwalenia dla potomnych historycznego wymiaru dziedzictwa kulturowego związanego z okresem drugiej wojny światowej. To trudne dziedzictwo stanowi nie tylko źródło wartości dla kolejnych pokoleń, ale jest także istotnym instrumentem kreowania tożsamości regionalnej i krajowej.



Józef Brandt 1841–1915 Muzeum Narodowe w Warszawie

Józef Brandt, jeden z najwybitniejszych malarzy batalistów w XIX w., zajmuje trwałe miejsce w polskiej historii sztuki, jego obrazy są omawiane w rozmaitych publikacjach, prezentowane na wystawach w kraju i za granicą. Nie zmienia to faktu, że w ciągu stu lat, które upłynęły od śmierci Brandta, nie podjęto szczegółowych badań nad jego biografiami i twórczością dających podstawę do wnikliwego opracowania spuścizny artystycznej. Zadanie to spełnił dopiero projekt naukowo-badawczy realizowany w Muzeum Narodowym w Warszawie w okresie październik 2014 – maj 2018. Został podjęty w związku z przygotowaniem wystawy monograficznej Józefa Brandta, po raz pierwszy w historii polskiego muzealnictwa ukazującej całość jego artystycznej spuścizny: obrazy, akwarele, rysunki, szkicowniki. Była ona prezentowana w Muzeum Narodowym w Warszawie [21.06 – 30.09.2018] oraz w Muzeum Narodowym w Poznaniu [28.10.2018 – 06.01.2019].

Podjęte przez zespół historyków sztuki pod kierunkiem Ewy Micken-Broniarek badania miały na celu kompleksowe opracowanie dorobku artystycznego Brandta (m.in. ustalenie czasu i okoliczności powstania dzieł, odtworzenie ich historii, udziału w wystawach, zestawienie bibliografii, weryfikację danych dotyczących datowania, tytułów i treści przedstawianych scen), uzupełnienie faktów odnoszących się do



biografii malarza, odnalezienie dzieł dotychczas uznawanych za zaginione. Pod kierunkiem Anny Lewandowskiej prowadzone były badania konserwatorskie z wykorzystaniem fotografii w świetle UV, reflektografii w podczerwieni, fotografii rentgenowskich oraz wyników chemicznych badań próbek warstwy malarskiej. Ich celem była kompleksowa ocena cech malarskiego warsztatu Brandta, charakterystyka techniki i technologii jego obrazów olejnych. Wyniki badań zostały opublikowane w towarzyszącym wystawie trzypięciowym katalogu, stanowiącym pierwszą kompletną monografię artysty, obejmującą wszystkie znane obecnie dzieła istniejące i zaginione. W katalogu znalazły się także artykuły naukowe poświęcone różnym aspektom twórczości Brandta, kalendarium życia oraz aneks prezentujący fotografie, którymi posiłkował się w pracy twórczej.

NAGRODA



Cudo-Twórcy
Rzemiosło i sztuka zdobnicza –
Sztuka Wschodu –
Współczesna ceramika i szkło.
Muzeum Narodowe we Wrocławiu

Cudo-Twórcy to wystawa stała obejmująca całe piętro wystawienicze Muzeum Narodowego we Wrocławiu. Prezentuje świat powstały w umyśle oraz wyobraźni człowieka i w mistrzowski sposób zmaterializowany w przedmiotach użytkowych. Składa się z trzech niezależnych – ale prowadzonych ścieżką wspólnej narracji – tematycznych części: „Sztuka Wschodu”, „Rzemiosło i sztuka zdobnicza” i „Współczesna ceramika i szkło”.

Wystawa jest efektem poszukiwań przez kuratorki: dr Barbarę Banaś, Małgorzatę Korżel-Kraśną i Dorotę Róż-Mielecką nowatorskiej i atrakcyjnej dla widza formuły prezentacji dzieł rzemiosła.

Pierwszy fragment przedstawia sztukę odległych kultur azjatyckich, prezentując wschodnie precjoza światowej klasy, a jednocześnie snując opowieść o europejskiej fascynacji Orientem.

Drugą część – najobszerniejszą i eksponowaną na trzech traktach – poświęcono europejskiemu rzemiosłu i wzornictwu przemysłowemu. Zrezygnowano tu z chronologiczno-stylowego modelu prezentacji artefaktów. Narracja przedstawia świat przedmiotów, porządkując je według zagadnień związanych z codziennym funkcjonowaniem człowieka. Opowiada o obiektach związanych z zaspokajaniem podstawowych potrzeb, takich jak jedzenie czy spanie, przechodząc przez aktywności związane z pracą aż do przedmiotów towarzyszących człowiekowi w poznawaniu świata oraz rozrywce. Największa sala ukazuje ideę „domu” jako miejsca rodzinnej integracji, prezentując wyrafinowane artystycznie przedmioty służące praktycznym celom i jednocześnie zaspokajające naturalną potrzebę człowieka otaczania się rzeczami pięknymi.

Trzecia część *Cudo-Twórców* to prezentacja współczesnej ceramiki i szkła z kolekcji Muzeum, jednej z ważniejszych w kraju.

Projekt aranżacji opracował zespół Sowa-Szenk s.c. Ekspozycję wzbogacono prezentacjami i kioskami multimedialnymi. Opracowano także ścieżkę przeznaczoną dla osób z dysfunkcją wzroku.



WYRÓŻNIENIA



Muzeum 3D. Ulicami dawnego Ostrowa. Cafe Muzeum

Muzeum Miasta Ostrowa Wielkopolskiego



Projekt *Muzeum 3D. Ulicami dawnego Ostrowa. Café Muzeum* wprowadza widza w życie codzienne mieszkańców prowincjonalnego miasteczka z pierwszych trzech dekad XX w. Narracyjna forma ekspozycji harmonijnie łączy prezentację oryginalnych obiektów historycznych z elementami scenograficznymi i nowoczesnymi środkami multimedialnymi. Zwiedzający przechadza się po ulicy z witrynami firm działających w Ostrowie: księgarni St. Rowińskiego, sklepu żelaznego F. Butzka, szewca J. Kubery, Bazaru odzieżowego T. Skrzypczyńskiego, „kolonialki” St. Namysł, zegarmistrza K. Świetlika. Może wejść do zakładu fryzjerskiego P. Biniasza i pierwszego stałego kina w mieście. W kawiarni spotyka ostrowskich literatów: Gustawa Bojanowskiego i Jadwigę Żylińską; może posłuchać opowieści pisarki o dawnym Ostrowie, Wielkopolsce i Paryżu. Poszczególne segmenty wystawy są rozwinięciem wątków wpisujących dziedzictwo lokalne w szerszy, ponadnarodowy kontekst kulturowy.

Przestrzeń zbudowaną z elementów scenograficznych stylizowanych na obiekty z epoki, wielkoformatowych wydruków – reprodukcji

fotografii i pocztówek z epoki (witryny sklepowe, pierzeja Rynku, uliczka) i drobniejszych rekwizytów (latarnie i ławki uliczne, szyldy i reklamy sklepów, słup ogłoszeniowy, skrzynka na listy) dopełniają oryginalne eksponaty stanowiące wyposażenie-asortyment witryn i wnętrz. Budowanie historycznej atmosfery wzmacniają klipy filmowe (wirtualne postacie inspirowane oryginalnymi fotografiami mieszkańców) oraz akustyka (odgłosy ruchu miejskiego, gwar kawiarniany, dźwięk starego projektora) i klip audio odtwarzający autentyczną wypowiedź pisarki. Współuczestniczenie widza w podpatrywaniu życia dawnego miasta wspomagają nowoczesne technologie: wirtualna przymierzalnia, aparaty oculus vr 360', ekrany dotykowe.

Projekt sfinansowano ze środków Europejskiego Funduszu Rozwoju Regionalnego Unii (1 800 000 zł) pozyskanych przez Gminę Miasto Ostrow Wielkopolski. Wkład własny miasta wyniósł 300 000 zł. Wstęp na wystawę oraz wypożyczenie audioprzewodnika jest bezpłatne.

Modernizacja wystawy stałej w Domu Mikołaja Kopernika Muzeum Okręgowe w Toruniu



Dom Mikołaja Kopernika to zespół dwóch późnośredniowiecznych kamienic usytuowanych przy ul. Kopernika 15 i 17, dawnej ulicy św. Anny w Toruniu. Muzeum poświęcone postaci astronoma funkcjonuje w tym miejscu od 1963 r. Dom rodziny Koperników to charakterystyczny dla miast hanzeatyckich tzw. dom-skład. Przetrwiał od czasów średniowiecza do dnia dzisiejszego w niewiele zmienionym stanie. Oryginalne wnętrza i wyposażenie pozwalają przenieść się w epokę Kopernika i poznać życie codzienne bogatej mieszczańskiej rodziny.

W wyniku modernizacji Domu Mikołaja Kopernika powstała zupełnie nowa wystawa stała, która łączy w sobie najnowsze technologie multimedialne z historyczną tkanką zabytkowego domu średniowiecznego. Goście Domu Mikołaja Kopernika mogą oczekiwać wiedzy i wrażeń ogniskujących się wokół trzech wiodących tematów: życie i dzieło Mikołaja Kopernika, życie codzienne rodziny mieszczańskiej w późnogotyckim hanzeatyckim domostwie oraz szeroko rozumiana nauka dawna i współczesna.



W wyniku przebudowy Muzeum utworzono odmienną, przejrzystą ścieżkę zwiedzania. Zaadaptowano niedostępne do tej pory dla zwiedzających poddasze i przestrzeń więźby dachowej oraz piwnice. Obecne na wystawie multimedia dostarczają zwiedzającym wiedzy i wrażeń przy pomocy m.in.: rozszerzonej rzeczywistości, pokazów holograficznych, tradycyjnych tabletów dotykowych. Dopełnieniem ekspozycji jest nowa sala kina 4D, w której chętni mogą wziąć udział w projekcji jednego z trzech dwudziestominutowych filmów.

W wyniku modernizacji pojawiły się także liczne udogodnienia dla osób niepełnosprawnych, m.in. zamontowana od strony podwórza winda. Usprawnieniem dla gości jest audioprzewodnik w trzech wersjach językowych (polskiej, angielskiej i niemieckiej) z audiodeskrypcją dla widzów z dysfunkcją wzroku. Wielką dogodnością jest również aplikacja na smartfony, dzięki której zwiedzający ma możliwość jeszcze bardziej pogłębić swoją wiedzę na temat zagadnień obecnych na wystawie oraz przemieszczać się pomiędzy poszczególnymi salami wystawy z przewodnikiem w postaci czytelnych infografik.

NAGRODA/GRAND PRIX



Leon Tarasewicz od ponad trzydziestu lat konsekwentnie przekracza granice obrazu. Zagarnia dla malarstwa coraz większe przestrzenie – wybiera wielkie formaty płócien, anektuje kolejno ściany, podłogi i elementy zastanej architektury, przekształca strukturalne płaszczyzny w niezależne instalacje malarskie konstruowane z rusztowań, drewna i farby we wnętrzach i na zewnątrz budynków, każe widzom deptać po obrazach i gubić się w labiryntach malarskich instalacji. W ostatnich działaniach coraz częściej wyznacza rytm rzeczywistości samym światłem, wykorzystując świecące plastikowe formy wypełniane czystym kolorem.

Kolejne wątki malowania „wychodzącego z ram” połączyły się na wystawie z działaniem w samej przestrzeni rozumianej jako konkretne miejsce. Ekspozycję stworzyły trzy uzupełniające się strefy nawiązujące do etapów rozszerzania granic w malarstwie Tarasewicza – od tradycyjnie rozumianego obrazu na płaszczyźnie płótna i papieru po realizacje *site specific* zaprojektowane dla wnętrza oraz do muzealnego wirydarza – wewnętrznego klasztorного ogrodu.

Wielkoformatowe obrazy z charakterystycznymi, regularnie powtarzającymi się motywami zaczerpniętymi z natury, które stopniowo przekształcają się w proste znaki malarskiej materii – pasy koloru i światła i nieregularne plamy barw, zestawione zostały z malarstwem rozprzestrzeniającym się w trzeci wymiar jako obraz-miejsce-instalacje malarskie i świetlne integralnie związane z architekturą dawnego klasztoru bernardynów, w którym mieści się Muzeum Architektury.

Wystawa twórczości Leona Tarasewicza, jednego z najważniejszych polskich artystów, była niezwykłą podróżą przez krajobrazy znaczeń współczesnej sztuki w dialogu z tradycją i historią. Stanowiła też dialog sztuki z architekturą i zabytkową przestrzenią pobernardyńskiego klasztoru i kościoła.

Leon Tarasewicz
Muzeum Architektury we Wrocławiu



WYRÓŻNIENIA



Zbudowaliśmy to miasto

Muzeum Regionalne w Stalowej Woli

80 lat temu zaczęła się historia Stalowej Woli i stalowowolan. Okrągły jubileusz był okazją do okolicznościowej wystawy, która starała się opowiedzieć o tym, „jak ludzie tworzą miejsca, a miejsca tworzy ludzi” (John Green, *Papierowe miasta*). 80 lat z perspektywy miasta to niewiele, z perspektywy człowieka to szmat życia. Zastanowiło nas, czy da się opowiedzieć o mieście w ludzkiej skali? To ciekawe, że miasta są często porównywane z żywym organizmem. Zestawia się funkcje oraz budowę ich poszczególnych części, wskazując analogie między np. układem krwionośnym a ruchem ulicznym i transportem. Odwołał się – chociaż nie wprost – do tego konceptu. Przywołał najważniejsze etapy, momenty czy uczucia z życia człowieka, takie jak narodziny, dojrzewanie, miłość, i tę ludzką skalę nałożyliśmy na osiem dekad rozwoju Stalowej Woli. Narratorami wystawy uczyniliśmy mieszkańców, którzy przez pryzmat swoich

wspomnień i doświadczeń zbiorowych opowiedzieli o jednym z najmłodszych polskich miast i tworzeniu się wspólnoty. Interesowało nas jakie wydarzenia, daty, ludzi, przedmioty, miejsca chcieliby przywołać? Byliśmy ciekawi, czego pamiątką są bibeloty z domowych półek? Odkurzaliśmy wspomnienia o surowych nauczycielach, zapachu chleba z pobliskiej piekarni i pierwszej randce w miejskim parku. Poszukiwaliśmy odpowiedzi, w jaki sposób historie osobiste, rodzinne oraz lokalne spletają się z Historią przez duże H? Przygotowanie wystawy stało się szeroko zakrojonym przedsięwzięciem społecznym o charakterze partycypacyjnym. Uczestniczył w nim m. in. Zakład Muzeologii Instytutu Archeologii oraz studenci muzeologii i socjologii Uniwersytetu Rzeszowskiego. Włączyły się w niego różne miejskie instytucje, kwerendy toczyły się w kultowych restauracjach i sklepach oraz Hucie Stalowa Wola.



Marcello Bacciarelli.

Najpiękniejsze portrety

Zamek Królewski w Warszawie – Muzeum



Wystawa zorganizowana z okazji 200. rocznicy śmierci Marcello Bacciarellego, miała prezentować nadwornego malarza Stanisława Augusta jako portrecistę, którego sztuka nie ustępowała dziełom najbardziej uznanych europejskim twórców portretów tego czasu. Zgromadzono na niej 44 portrety – dzieła bezsprzecznie autorskie (które niełatwo wyłowić spośród wielkiej liczby prac warsztatowych), w tym prace nigdy dotąd nie prezentowane w Polsce – np. z kolekcji hrabiów Mansfield w Szkocji, Izabeli d’Ornano w Paryżu lub z Uffizi.

Złożyły się one na wyczerpujący obraz portretowego *oeuvre* mistrza, ale także na zbiorowy portret elity oświeceniowej Warszawy. Podpisy towarzyszące obrazom, opracowane w formie rozszerzonych not, przybliżyły widzom realia epoki i tajniki twórczości malarza. Plastyczna oprawa wystawy, autorstwa Agnieszki Putowskiej-Tomaszewskiej – bogato zaaranżowana przestrzeń i zróżnicowana kolorystyka – podkreślała walory dzieł, i prowadziła widza poprzez kolejne etapy twórczości Bacciarellego.

Katalog wystawy autorstwa Doroty Juszcak, pierwsze od lat 50. opracowanie dotyczące malarza, zawierające obszerne opracowania poszczególnych obrazów, z wykorzystaniem archiwaliów, pełnym zestawieniem literatury i proveniencji, przyniósł szereg nowych ustaleń. Części katalogowej towarzyszą eseje wybitnych badaczy: Anity Chirin-Mrozowskiej, Przemysława Mrozowskiego i Ewy Manikowskiej, i opracowanie konserwatorskie autorstwa Anny Czerwińskiej-Walczak i Reginy Dmowskiej. Klarowna szata graficzna i bogaty, wysokiej jakości materiał ilustracyjny książki zostały wyróżnione w kategorii edytorskiej nagrodą Klio 2018.

Wystawie towarzyszyła sesja naukowa, cykle wykładów dla szerokiej publiczności, i bogaty program zajęć dla dzieci.

NAGRODA



Zarządzanie przebiegiem ogólnopolskiej kampanii telewizyjnej Muzeum Śląskiego #naszemuzeum wraz z pomiarem efektywności

Muzeum Śląskie w Katowicach

Institucje kultury z reguły powstają jako odpowiedź na deficyty w takich sferach jak wiedza, ochrona dziedzictwa czy zjawiska artystyczne. Ich uświadomienie było także przyczyną założenia przed 90 laty Muzeum Śląskiego. Obecnie jest ono największym ośrodkiem kultury w województwie śląskim, w którym znajduje się najmniej muzeów przypadających na liczbę mieszkańców w Polsce (wg GUS – dane za 2017 r.). Przy ogromnym kapitale gospodarczym regionu jego oferta muzealna jest zatem nadal nikła i wymaga szczególnej troski. Nieustannie stymulowane musi być również zaangażowanie mieszkańców, którzy coraz chętniej odpowiadają na zaproszenia do korzystania z oferty muzealnej.

Powyższe cele są niemożliwe do osiągnięcia bez odpowiedniej infrastruktury, która – obok programu – znacząco wpływa na wzrost liczby osób korzystających z oferty muzealnej. Przykładem jest nowa siedziba Muzeum Śląskiego – w 2018 r., czyli zaledwie trzy lata po otwarciu, liczba odwiedzających muzeum zwiększyła się 12-krotnie i wyniosła już 242 765.

Punktem wyjścia kampanii #naszemuzeum było wzmocnienie wizerunku Muzeum Śląskiego jako instytucji kreatywnej, dynamicznej, wrażliwej na potrzeby regionu, a jednocześnie egalitarnej, w której to właśnie odwiedzający znajdują się w centrum zainteresowania. Chodziło o pokazanie, że Muzeum Śląskie jest miejscem atrakcyjnym nie tylko dla naukowców czy regularnych odbiorców kultury, lecz także dla tych, którzy chcą wspólnie z rodziną i przyjaciółmi aktywnie spędzić czas.

Realizując te założenia, Muzeum Śląskie postanowiło mocniej zaistnieć w świadomości dotychczasowych oraz potencjalnych odbiorców, realizując kampanię promocyjną pod hasłem #naszemuzeum. Przeprowadzono ją wraz z pomiarem efektywności na przełomie 2017 i 2018 r.

Zdecydowano, że będzie to ogólnopolska kampania telewizyjna, przeprowadzona w stacjach telewizyjnych oraz uzupełniona emisją w kanałach VOD. Na podstawie segmentacji odbiorców kultury określono precyzyjnie adresatów komunikacji, zaplanowano zakup odpowiednich czasów antenowych i wybrano nadawców. Produkcję spotu telewizyjnego oraz przeprowadzenie działań towarzyszących z zakresu public relations powierzono agencji marketingowej. W ramach akcji „Nakaz kręcenia” goście muzeum zostali zaproszeni do nagrywania telefonami komórkowymi materiału wideo w muzeum. Powstało około 500 filmów, spośród których wybrane zostały umieszczone w spocie reklamowym. Domowi badawczemu powierzono wykonanie ogólnopolskich badań w zakresie pomiaru efektywności prowadzonych działań komunikacyjnych. Wynika z nich, że po zrealizowaniu kampanii #naszemuzeum Muzeum Śląskie stało się najbardziej rozpoznawalnym muzeum regionalnym w Polsce, a w rankingu znajomości wszystkich muzeów w kraju zajęło ósme miejsce. O 60% zwiększył się również odsetek osób deklarujących chęć odwiedzenia Muzeum Śląskiego. W trakcie kampanii odnotowano frekwencję wyższą o 84% w porównaniu do analogicznego okresu roku poprzedniego.



WYRÓŻNIENIA



Usprawnienie zarządzania zasobami MSt poprzez rewitalizację infrastruktury kompleksu ms1

Muzeum Sztuki w Łodzi

Rewitalizacja infrastruktury Muzeum Sztuki w kompleksie ms1 podjęta została przede wszystkim w odpowiedzi na chęć usprawnienia zarządzania bogatymi zasobami instytucji, co ma prowadzić do realizacji idei muzeum otwartego i partycypacyjnego, uruchamiającego innowacyjne programy edukacyjne i wystawiennicze, kierowane do różnych grup wiekowych i społecznych, nie tylko z terenu miasta Łodzi, ale także województwa i kraju. Kluczowym założeniem projektu była również powinność zachowania dziedzictwa kulturowego i historycznego, czyli odrestaurowanie zabytkowej tkanki muzealnej infrastruktury oraz przystosowanie jej w pełni do potrzeb osób niepełnosprawnych, zgodnie z najnowocześniejszymi standardami muzealnymi. Rewitalizacja i przebudowa infrastruktury objęła dwa, simultanicznie realizowane, projekty: remont budynku kamienicy przy ul. Gdańskiej 43 oraz adaptację znajdującego się na dziedzińcu budynku na Magazyn Studyjny.

Podjęte przez Muzeum Sztuki w Łodzi inicjatywy umożliwiły stworzenie egalitarnej platformy dialogu w przestrzeni sprzyjającej wielokanałowej komunikacji z kulturą artystyczną. Kompleksowość działań prowadzonych przez muzeum, możliwa dzięki infrastrukturalnym zmianom, pozwala pokazać sztukę jako ważny element życia społecznego i narzędzie umożliwiające budowanie krytycznego stosunku publiczności do dynamicznie zmieniającej się rzeczywistości. Realizacja projektu umożliwiła przede wszystkim poszerzenie oferty działań edukacyjnych oraz usług biblioteki Muzeum Sztuki. Bogate zasoby instytucji będzie można dzięki temu pokazywać na nowe, nie praktykowane dotąd sposoby. Istotna dla zarządzania instytucją jest również ogólna poprawa warunków pracy zespołu Muzeum Sztuki w Łodzi. Zgromadzenie całej kadry pracowniczej w jednym budynku znacząco wpłynęło na usprawnienie współpracy wewnątrz instytucji.



Wirtualny Sztetl

Muzeum Historii Żydów Polskich POLIN



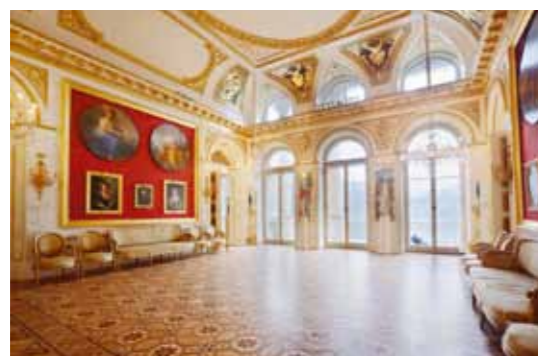
Wirtualny Sztetl (www.sztetl.org.pl) to portal internetowy Muzeum Historii Żydów Polskich POLIN w Warszawie, dokumentujący historię blisko 2 tysięcy społeczności żydowskich w historycznych granicach Rzeczypospolitej Obojga Narodów, od momentu pierwszego osadnictwa po Zagładę, a w przypadku dużych miast – także po czasy nam współczesne. Artykuły publikowane na stronie uzupełniają mapy, ikonografia, hasła biograficzne i słownikowe oraz opracowania encyklopedyczne i monograficzne.

Portal został założony w 2009 r. przez Stowarzyszenie Żydowski Instytut Historyczny w Polsce, a w 2012 r. przekazany do Muzeum Historii Żydów Polskich POLIN. Od chwili uruchomienia przeszedł ewolucję – ze strony tworzonej siłami entuzjastów, działających na rzecz zachowania dziedzictwa Żydów polskich, przekształcił się w jeden z największych portali historiograficznych w Polsce, a zarazem jedyne źródło wielu informacji o aktualnych dokonaniach polskich

Żydów. *Wirtualny Sztetl* stanowi najpokaźniejszy i najczęściej weryfikowany zasób cyfrowy Muzeum POLIN. Liczba czytelników przekracza w każdym roku 1 milion, a liczba sesji – 1,2–1,8 miliona.

W latach 2016–2018 *Wirtualny Sztetl* uległ gruntownej modernizacji. Wszystkie dane zostały zmigrowane do nowoczesnego i stabilnego systemu zarządzania treścią. Udostępniliśmy nowe zakładki: opracowania wywiadów historii mówionej, zaktualizowaną bazę genealogiczną, a w marcu 2018 r. – nową zakładkę tematyczną, związaną z 50. rocznicą dramatycznych wydarzeń Marca '68. Obecnie portal służy jako skuteczne narzędzie udostępniania zbiorów cyfrowych gromadzonych i opracowywanych przez pracowników merytorycznych Muzeum. Wyróżnia się bardzo wysokim i stale rosnącym ruchem organicznym, co stanowi najlepszy dowód wychodzenia naprzeciw potrzebom Czytelników.

Muzeum Łazienki Królewskie Najszczęśliwsze miejsce w Warszawie



Początki Łazienek Królewskich sięgają XVII w., ich historia wiąże się z Stanisławem Herakliuszem Lubomińskim, Augustem II, czy wreszcie ze Stanisławem Augustem, który w XVIII w. postanowił zbudować tutaj swoją letnią rezydencję. Na losach Łazienek odcisnęła swe piętno także historia XIX i XX stulecia. Po śmierci ostatniego króla Polski Łazienki zostały kupione przez Romanowów, w dwudziestolecie międzywojennym mieszkali tu m.in. marszałek

Józef Piłsudski i prezydent Gabriel Narutowicz.

Muzeum Łazienki Królewskie to nie tylko harmonijna klasycystyczna architektura, ale także zabytkowe ogrody – będące od wieków ulubionym miejscem spacerów mieszkańców Warszawy oraz turystów. W zabytkowych pałacach i pawilonach eksponowane są królewskie kolekcje obrazów, rzeźby i grafiki, na wystawach czasowych można zobaczyć także dzieła światowego formatu. Oprócz ogrodów: Królewskiego, Romantycznego, Modernistycznych i Chińskiego, na terenie Muzeum zwiedzić można także pałace i pawilony:

Pałac na Wyspie – jeden z najcenniejszych polskich zabytków w stylu klasycystycznym, w nim eksponowana jest między innymi Królewska Galeria Obrazów.

Stara Oranżeria – tutaj na tle fresków, ukazujących klasycystyczną architekturę i idylliczny włoski pejzaż, podziwiać można Królewską Galerię Rzeźby – składającą się z gipsowych i marmurowych kopii najslawniejszych rzeźb starożytnego świata. W murach Starej Oranżerii mieści się także Teatr Królewski, jeden z nielicznych w Europie oryginalnych XVIII-wiecznych teatrów dworskich.

Pałac Myślewicki przeznaczony był na siedzibę bratanka Stanisława Augusta – księcia Józefa Poniatowskiego. W pałacu zachowały się oryginalne polichromie Jana Bogumiła Płerscha, m.in. widoki Rzymu i Wenecji.

Biały Dom był pierwszą budowlą w Łazienkach, która została wzniesiona od podstaw na zlecenie Stanisława Augusta. W zabytkowych wnętrzach tego pawilonu eksponowana jest Królewska Galeria Grafiki.

W **Podchorążówce** organizowane są wystawy czasowe.

Łazienki Królewskie – jako nowoczesne, przyjazne publiczności muzeum – są miejscem licznych wydarzeń kulturalnych: od festiwali, poprzez koncerty, w tym słynne letnie recitale pod Pomnikiem Fryderyka Chopina, aż po wykłady i warsztaty edukacyjne.



Statuetka
Sybilla
2018



Sybilla²⁰¹⁸

Kontakt

Sekretariat Konkursu na Wydarzenie Muzealne Roku Sybilla
Narodowy Instytut Muzealnictwa i Ochrony Zbiorów
ul. Goraszewska 7, 02-910 Warszawa, tel. (+48 22) 25 69 600
sybilla@nimoz.pl, <http://konkurssybilla.nimoz.pl/>

Autorzy zdjęć

Muzeum Mazowieckie w Płocku: G. Piaskowski
Muzeum Etnograficzne im. M. Znamierowskiej-Prüfferowej w Toruniu: D. Pach
Muzeum Historii Żydów Polskich POLIN: A. Kaczmarczyk, M. Krüger, A. Stawiński
Muzeum Okręgowe w Toruniu: A. Skowroński, K. Deczyński
Muzeum Miasta Ostrowa Wielkopolskiego: K. Kierzynka, A. Potocka
Muzeum Zamek Królewski w Warszawie: P. Kubiak